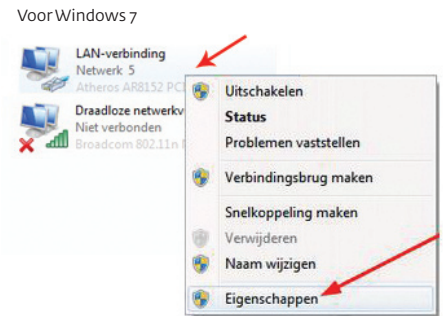


Stap 1. Het IP-adres aanpassen

Stap 1.1. IP-adres aanpassen voor Windows Vista, Windows 7 & Windows 8

Om het access point te benaderen moet u eerst het IP-adres van uw computer of laptop aanpassen. Dit kunt u doen via het netwerkcentrum.

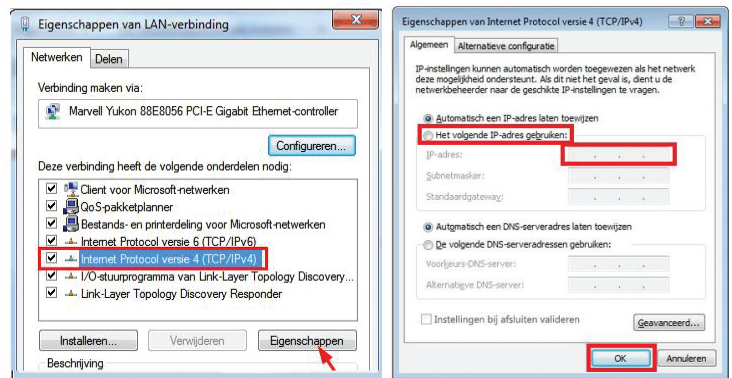
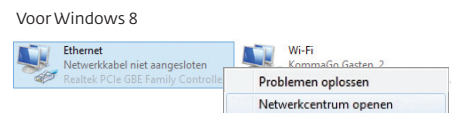
1. Klik rechtsonder in de taakbalk op het netwerk icoon  /  en klik daarna op **netwerkcentrum** openen. Klik nu op **adapterinstellingen wijzigen** (links in het scherm)



Figuur 1

Om het IP-adres aan te passen moet u de instellingen van uw LAN-verbinding wijzigen.

2. Klik op uw wifi/draadlozenetwerkverbinding met uw rechtermuisknop en schakel deze uit.
3. Klik met de rechtermuisknop op de LAN verbinding en daarna op **Eigenschappen** (figuur1)
4. Selecteer nu **Internet Protocol versie 4 (TCP/IPv4)** en klik op **Eigenschappen** (figuur2)
5. Verander nu de optie **Automatisch een IP-adres laten toewijzen** naar de optie **Het volgende IP-adres gebruiken**. U vult nu het volgende IP-adres in: 192.168.0.55. Druk nu op **OK** en het IP-adres is aangepast. U kunt nu het venster sluiten (figuur3)




Figuur 2

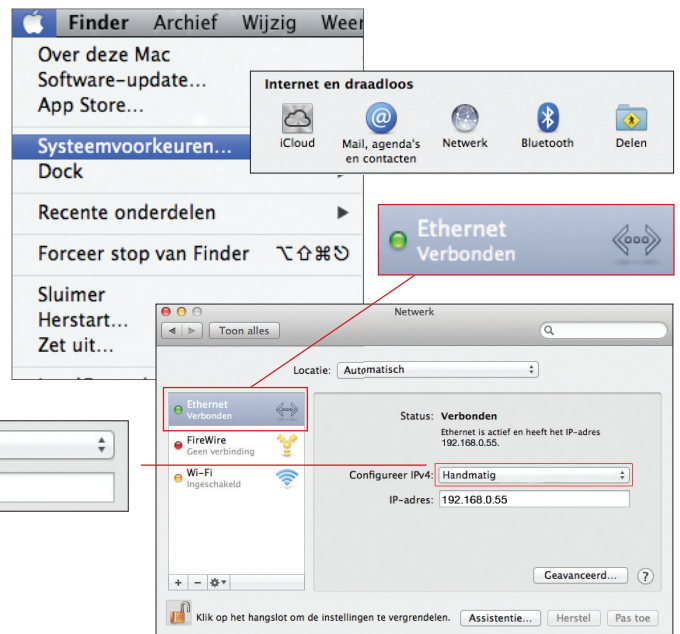
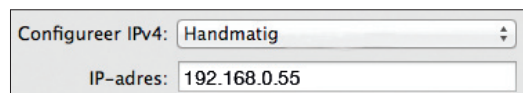
Figuur 3

Let op: Na het afronden van stap 5 moet u deze handelingen opnieuw uitvoeren en het IP-adres weer terug zetten naar de optie **Automatisch een IP-adres laten toewijzen**.

Stap 1.2. IP-adres veranderen met iMac/Macbook op Apple Mac OSX 10.7/10.8/10.9/10.10 (Lion, Mountain, Mavericks, Yosemite)

Om het access point te benaderen moet u eerst het IP-adres van uw iMac/Macbook aanpassen.

1. Klik rechts bovenin op  en zet deze uit
2. Ga naar **systemvoorkeuren**
3. Selecteer **Netwerk** in het venster van **Systeem voorkeuren**
4. Selecteer **Ethernet** uit de linker lijst met verbindingen
5. Selecteer **handmatig** uit de lijst van **Configureer IPv4**. Deze staat standaard op **Via DHCP**
6. Pas nu het **IP-adres** aan naar 192.168.0.55 (figuur4)
7. Klik op de **Pas toe** knop aan de onderkant van het venster



Let op: Na het afronden van alle stappen moet u deze handelingen opnieuw uitvoeren en het IP-adres weer terug zetten naar **Via DHCP**

Figuur 4

Stap 2: Xclaim aansluiten

Hardware installatie. Er zijn twee netwerkkabels meegeleverd.

1. Sluit een kant van de eerste netwerkkabel aan op de netwerkpoort van uw computer of laptop. Sluit de andere kant aan op de LAN poort van de PoE-injector.
2. Sluit de tweede netwerkkabel aan op de PoE poort van de POE-injector. De andere kant van de netwerkkabel sluit u aan op de PoE poort van het Xclaim access point.
3. Sluit de stroomkabel aan op de PoE-injector en steek de stekker in het stopcontact. Controleer of de lampjes gaan branden op het Xclaim access point en de PoE-injector.

Stap 3: Het Xclaim access point benaderen

1. Open uw internetbrowser. (Internet explorer, Google Chrome, Safari of Firefox)
2. Typ in de adresbalk het volgende IP-adres: **192.168.0.1**
3. Xclaim ondersteunt geen https waardoor het certificaat niet wordt ondersteund. De melding van uw browser kunt u negeren en u kunt doorgaan met de installatie.
4. Als u het access point heeft benaderd vult u de gebruikersnaam en het wachtwoord in.

De gebruikersnaam: **xclaim-mfg**

Het wachtwoord: **mfg-admin12**

Stap 4: Nieuw wachtwoord instellen

1. Klik in het menu onder **Configuration** op **Device**.
2. Vul bij User login het huidige wachtwoord en een nieuw wachtwoord in. U kunt dan voortaan dit nieuwe wachtwoord gebruik en als u nogmaals het access point wilt benaderen.
3. Klik vervolgens op **Update Settings** om de veranderingen op te slaan.

Stap 5. Draadloze verbinding configureren

Stap 5.1: Het 2.4GHz netwerk instellen

1. Klik in het menu onder Configuration op **2.4 GHz**
2. Ga naar het tabblad **SSID 1**.
3. Zet Wireless Availability op **Enabled**.
4. Vul bij SSID de gewenste naam voor de draadloze verbinding in
5. Kies bij Encryption Method voor **WPA**.
6. Kies bij WPA Algorithm voor **Auto(TKIP+AES)**.
7. Vul vervolgens het gewenste wachtwoord in voor het draadloze netwerk.
8. Klik op **Update Settings**.
9. Ga naar de tab **xclaim setup**.
10. Zorg dat alle drie punten op **Disabled** staan.
11. Klik op **Update Settings**

Stap 5.2: Het 5GHz netwerk instellen

1. Klik in het menu onder Configuration op **5GHz**.
2. Ga naar het tabblad **Wireless9**.
3. Herhaal punt 3 t/m 8 van stap 5.1 ("2,4Ghz instellen")

Status

Device
Internet
2.4GHz
5GHz

Configuration

Device
Internet
2.4GHz
5GHz

Maintenance

Reboot / Reset

Administration

Diagnostics

Configuration :: Device

Device Name: XclaimAP

Device Location:

LED Control: Disable Status LED

User Login

Username: xclaim-mfg

Current Password:

New Password:

Confirm New Password:

[Update Settings](#) [Restore previous settings](#)

Status

Device
Internet
2.4GHz
5GHz

Configuration

Device
Internet
2.4GHz
5GHz

Maintenance

Reboot / Reset

Administration

Diagnostics

Configuration :: 2.4GHz :: xclaim-setup

Common kommagoo SSID 2 SSID 3 SSID 4 xclaim-setup

Wireless Availability? Enabled Disabled

Broadcast SSID? Enabled Disabled

Client Isolation? Enabled Disabled

SSID: xclaim-setup

Rate Limiting: [Edit Settings](#)

Access VLAN: 1

Encryption Method: Disabled

[Update Settings](#) [Restore previous settings](#)

Status

Device
Internet
2.4GHz
5GHz

Configuration

Device
Internet
2.4GHz
5GHz

Maintenance

Reboot / Reset

Administration

Diagnostics

Configuration :: 5GHz :: Wireless9

Common Wireless9 Wireless10 Wireless11 Wireless12

Wireless Availability? Enabled Disabled

Broadcast SSID? Enabled Disabled

Client Isolation? Enabled Disabled

SSID: kommagoo

Rate Limiting: [Edit Settings](#)

Access VLAN: 1

Encryption Method: WPA

WPA Version: WPA2 WPA+WPA2

WPA Algorithm: AES Auto (TKIP+AES)

Passphrase: 12345678

[Update Settings](#) [Restore previous settings](#)

Stap 6. IP instellingen aanpassen

Met de onderstaande stappen past u de IP-instellingen van het access point aan zodat deze aan uw router gekoppeld kan worden. Hier-voor dient u in ieder geval de IP-range van uw netwerk te kennen.

1. Klik in het menu onder Configuration op **Internet**.
2. Kies bij IPv4 Connection type voor **Static IP**.
3. Pas het IP-adres 192.168.0.1 aan naar een IP-adres dat binnen de IP-range van uw (modem)router valt, maar niet is ingenomen door een ander apparaat.

Indien u niet zeker weet welke IP-adressen zijn ingenomen dan kunt u voor de zekerheid kiezen voor een IP-adres verder op de range. Als uw router bijvoorbeeld een IP-range van 192.168.2.x hanteert, gebruik dan bijvoorbeeld 192.168.2.150.

4. Bij **Default Gateway** noteert u het IP-adres van uw modem/router.
5. Klik nu op **Update Settings**.

The screenshot displays the 'Configuration :: Internet' page in the Xclaim web interface. The left sidebar contains navigation options: Status (Device, Internet, 2.4GHz, 5GHz), Configuration (Device, Internet, 2.4GHz, 5GHz), Maintenance (Reboot / Reset), and Administration (Diagnostics). The main configuration area includes: Management VLAN: 1 (Note: Need to reboot for change to take effect); IPv4 Connection Type: Static IP (selected over DHCP); Internet Connection Settings: IPv4 Address: 192.168.1.150, IPv4 Subnet Mask: 255.255.255.0, IPv4 Gateway: 192.168.1.1; IPv4 DNS Mode: Auto (selected over Manual). At the bottom, there are buttons for 'Update Settings' and 'Restore previous settings'.

Nadat u de bovenstaande stappen heeft doorlopen, kunt u het Xclaim access point ontkoppelen en aansluiten op uw modem/router. Zet vervolgens de IPv4 instellingen van uw computer weer terug naar automatisch, zoals beschreven in stap 1.

Het Xclaim access point is nu gereed voor gebruik.